



KONCEPCJA PRACY SZKOŁY PODSTAWOWEJ NR 5

**IM. STEFANA ŻEROMSKIEGO W OSTROWCU ŚWIĘTOKRZYSKIM
NA LATA 2011/2012, 2012/2013**

Podstawy prawne i inne źródła opracowania koncepcji

Koncepcja pracy Zespołu Szkół i Placówek Publicznych nr 3 w Ostrowcu Świętokrzyskim została opracowana w oparciu o:

- Ustawę o systemie oświaty z dnia 7 września 1991r. (Dz. U. z 2004r., nr 256, poz. 2572 z późniejszymi zmianami);
- Ustawę - Karta Nauczyciela z dnia 26 stycznia 1982r. (Dz. U. z 2006r., nr 97, poz. 674 z późniejszymi zmianami);
- Rozporządzenie MEN z dnia 23 grudnia 2008r. w sprawie podstawy programowej wychowania przedszkolnego oraz kształcenia ogólnego w poszczególnych typach szkół (Dz. U. z 2009r., nr 4, poz. 17);
- Konwencję o prawach dziecka z dnia 20 listopada 1989 r.
- Statut Szkoły.
- Program wychowawczy i profilaktyczny.

WSTĘP

Koncepcja pracy Zespołu Szkół i Placówek Publicznych nr 3 w Ostrowcu Świętokrzyski została stworzona na podstawie analizy dokumentów, raportów, sprawozdań z różnych obszarów pracy szkoły oraz w oparciu o kierunki polityki oświatowej państwa.

AUTORZY

Koncepcje pracy szkoły opracowały zespoły przedmiotowe Rady Pedagogicznej pod kierunkiem p. Wojciecha Serwina p. Jolanty Gawron i p. Doroty Dziubek, członkowie społeczności szkolnej /Rada Rodziców, pracownicy administracji/. Koncepcja będzie modyfikowana w trakcie realizacji i przystosowana do bieżących potrzeb.

GLÓWNE KIERUNKI DZIAŁALNOŚCI SZKOŁY

Obszary:

- Efekty działalności dydaktycznej, wychowawczej i opiekuńczej oraz innej działalności statutowej szkoły
- Procesy zachodzące w szkole
- Funkcjonowanie szkoły w środowisku lokalnym
- Zarządzanie szkołą

Rozdział I – Postanowienia ogólne

1. Szkoła Podstawowa nr 5 w Ostrowcu Świętokrzyskim, zwana dalej szkołą jest placówką publiczną:
 - prowadzi bezpłatne nauczanie i wychowanie w zakresie ramowych planów nauczania;
 - przeprowadza rekrutację uczniów w oparciu o zasadę powszechności dostępności;
 - zatrudnia nauczycieli posiadających kwalifikacje określone w odrębnych przepisach,
 - realizuje programy nauczania uwzględniające podstawę programową kształcenia ogólnego,
 - realizuje ustalone przez Ministerstwo Oświaty zasady oceniania, klasyfikowania i promowania uczniów oraz przeprowadzania sprawdzianów.
2. Siedzibą szkoły jest budynek na osiedlu Ogrody 20 w Ostrowcu Świętokrzyskim.
3. Organem prowadzącym jest gmina Ostrowiec Świętokrzyski.
4. Nadzór pedagogiczny nad szkołą sprawuje Świętokrzyski Kurator Oświaty.
5. Szkoła jest jednostką budżetową.

Rozdział II – Misja szkoły o model absolwenta

Szkoła opracowała misję szkoły i model absolwenta. Stanowią one integralną część oferty edukacyjnej, a osiągnięcie zawartych w nich założeń jest jednym z głównych celów szkoły:

Wizja szkoły:

Tworzyć lepszą szkołę, nowoczesną, ograniczającą stres, przyjazną dla uczniów, rodziców, nauczycieli oraz lepiej i skuteczniej przygotowywać młode pokolenie do ochrony zdrowia i mądrego współdziałania ze środowiskiem.

Misja szkoły:

- 1) Jesteśmy szkołą, która w ramach programu nauczania systematycznie prowadzi edukację prozdrowotną;
- 2) Naszym „ukrytym” programem jest etos zdrowia – troska o dobre samopoczucie uczniów i pracowników;
- 3) Propagujemy nauczanie poprzez kontakt z przyrodą (zajęcia w terenie, „zielone klasy”, wycieczki, rajdy);
- 4) Naszymi podstawowymi wartościami są: zdrowie, miłość, rodzina, uczciwość, tolerancja, przyjaźń, wiara, sprawiedliwość i pracowitość;
- 5) Dbamy o pełny rozwój ucznia we wszystkich sferach osobowości;
- 6) Wspieramy naszych wychowanków, uwzględniamy ich indywidualne możliwości i potrzeby;
- 7) Ściśle współpracujemy ze społecznością lokalną;
- 8) Struktura naszej szkoły opiera się na zgodnym współistnieniu i współpracy nauczycieli, uczniów i rodziców;
- 9) Nasze oczekiwania to:
 - a) wyedukowany uczeń,
 - b) zadowolony rodzic,
 - c) usatysfakcjonowany nauczyciel.

Model Absolwenta Publicznej Szkoły Podstawowej nr 5:

- **Ciekawy świata** - dostrzega jego różnorodność, wykorzystuje możliwości jakie daje mu rodzina i szkoła, potrafi wyciągać wnioski ze swoich obserwacji, stara się poszerzać i pogłębiać swoją wiedzę, jest aktywny intelektualnie.
- **Odpowiedzialny, punktualny, solidny** - planuje swoje zajęcia, dotrzymuje terminów, szanuje czas swój i innych, rozumie potrzebę ponoszenia konsekwencji swoich działań, świadomie dąży do usprawnienia swojego warsztatu pracy, działa w grupie i poczuwa się do współodpowiedzialności za wyniki jej pracy, potrafi odstąpić od działania, jeżeli przewiduje jego negatywne skutki.
- **Rozważny, obowiązkowy** - przestrzega zasad bezpieczeństwa, wie jak unikać zagrożeń związanych z życiem w swoim środowisku, dba o swój wygląd i higienę.
- **Uczciwy, prawy, prawdomówny** - rozróżnia złe i dobre uczynki w oparciu o obowiązujący system wartości, rozumie ograniczenia wynikające z jego wieku, panuje nad swoimi uczuciami i emocjami, stara się rozumieć motywy zachowań rówieśników, dostrzega znaczenie prawdy i prawdomówności, rozumie, że nie wolno realizować własnych potrzeb kosztem cudzych praw i interesów, szanuje własność swoją i cudzą.

- **Otwarty, zaradny** - nawiązuje przyjazne kontakty z innymi ludźmi, współdziała z nimi, zna różne sposoby komunikowania się, jest aktywny i twórczy, bez trudu uczy się korzystania z nowoczesnych technologii komunikacyjnych, kształci zdolności kojarzenia i umiejętność obserwacji, umie śmiało prezentować własne zdanie i słuchać innych, starając się zaspokoić własną ciekawość.
- **Kulturalny, taktowny, szanujący innych** - zna podstawowe zasady kulturalnego zachowania obowiązujące w życiu codziennym i stosuje je; wykazuje szacunek dla symboli narodowych oraz religijnych i rozumie, że są one ważne dla bliskich mu grup ludzi; szanuje innych ludzi bez względu na wyznawaną przez nich religię, kolor skóry, poglądy; nie używa słów obraźliwych i wulgarnych.
- **Krytyczny wobec siebie i innych** - umie rozpoznać sytuacje niewłaściwego zachowania i skorygować je, nie przechodzi obojętnie wobec cudzych niewłaściwych zachowań i stara się kulturalnie zwracać uwagę innym lub unikać niestosownych kontaktów, jest empatyczny i asertywny .
- **Przygotowany do następnego etapu kształcenia:** - potrafi zastosować w praktyce wiedzę i umiejętności, współdziałać w zespole, posługiwać się komputerem, językiem obcym.
- **Odpowiedzialny za zdrowie i stan środowiska:** prowadzi aktywny i zdrowy styl życia, troszczy się o środowisko naturalne / bierze udział w akcjach ekologicznych/.

Rozdział III – Cele i zadania szkoły:

1. Szkoła realizuje cele i zadania określone w ustawie o systemie oświaty oraz w przepisach wydawanych na jej podstawie, a także zawarte w Programie Wychowawczym i Profilaktycznym, dostosowanych do potrzeb rozwojowych uczniów oraz potrzeb danego środowiska:
2. Głównymi celami szkoły jest:
 - prowadzenie kształcenia i wychowania służącego rozwijaniu u dzieci poczucia odpowiedzialności, miłości do ojczyzny oraz poszanowania dla polskiego dziedzictwa kulturowego;
 - zapewnienie każdemu uczniowi warunków niezbędnych do jego rozwoju;
 - dbałość o wszechstronny rozwój każdego wychowanka;
 - realizacja prawa do nauki.
3. Celem kształcenia ogólnego w szkole jest:
 - przyswajanie przez uczniów określonego zasobu wiadomości na temat faktów, zasad i praktyki, zgodnie z aktualny stanem nauki, na wysokim poziomie merytorycznym, określonym w dokumentacji pedagogicznej szkoły;
 - zdobycie przez uczniów umiejętności wykorzystywania posiadanych wiadomości podczas wykonywania zadań i rozwiązywania problemów;
 - kształtowanie u uczniów postaw warunkujących sprawne i odpowiedzialne funkcjonowanie we współczesnym świecie;
 - przygotowanie uczniów do życia w społeczeństwie informatycznym;
 - kontynuowanie kształcenia umiejętności posługiwania się językiem polskim, w tym dbałość o wzbogacanie zasobu słownictwa

- uczniów,
- przygotowanie uczniów do kontynuowania nauki na kolejnym etapie edukacyjnym oraz uczenia się przez całe życie.

Rozdział IV – Przebieg procesu kształcenia

1. Kształcenie w naszej szkole:

- realizowane jest według szkolnych zestawów programów nauczania skonstruowanych zgodnie z przepisami prawa; przy ich doborze kadra pedagogiczna kieruje się potrzebami i aspiracjami uczniów, które stale są diagnozowane;
- prowadzone jest w oparciu o plany nauczania, które konstruuje każdy nauczyciel, zgodnie z podstawą programową ;
- organizowane zgodnie z potrzebami i możliwościami edukacyjnymi uczniów, w tym o specjalnych potrzebach;
- zapewnia rozwój zainteresowań i szczególnych uzdolnień uczniów .

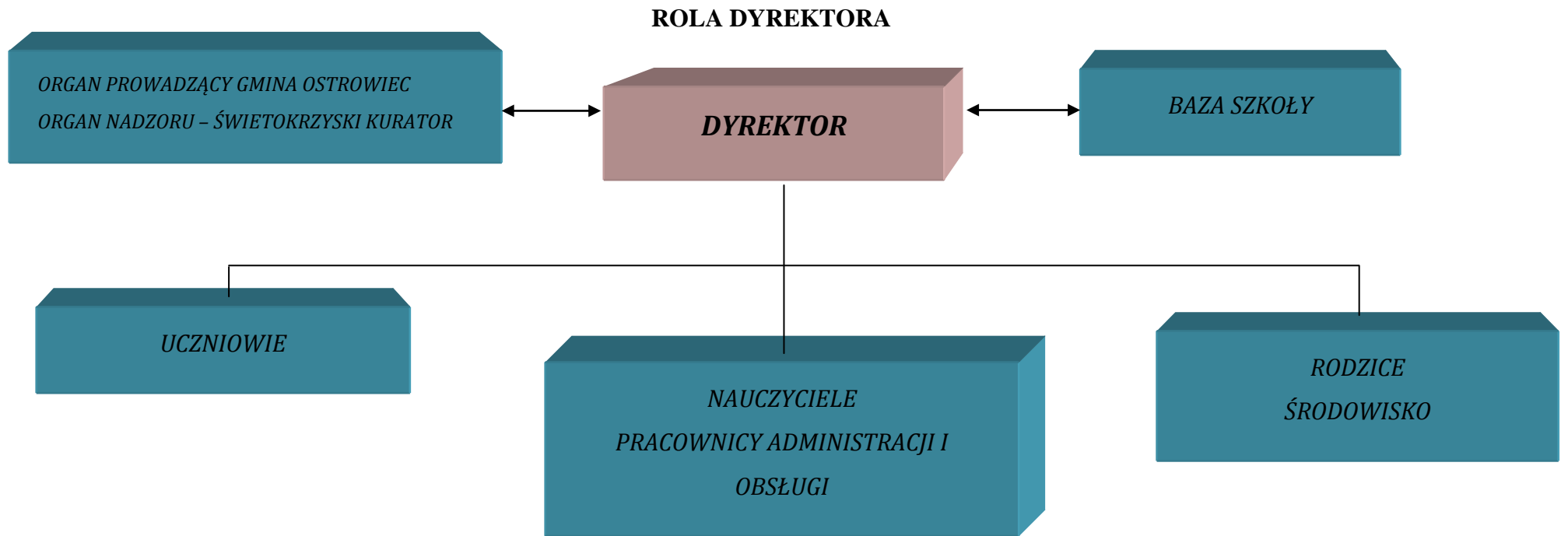
2. Przebieg procesu kształcenia:

- nauczyciele realizując treści kształcenia według planów nauczania,
- nauczyciele dobrze przygotowują się do zajęć, różnicują metody nauczania, dostosowując je do potrzeb uczniów;
- nauczyciele zapewniają uczniom atmosferę sprzyjającą procesowi kształcenia ;
- wymagania edukacyjne są precyzyjnie określone i udostępnione rodzicom i uczniom,
- nauczyciele oceniają osiągnięcia uczniów w sposób zgodny z zasadami WZO zawartego w Statucie Szkoły,
- uczniowie i rodzice są na bieżąco i rzetelnie informowani o niepowodzeniach edukacyjnych,
- WZO, programy nauczania są systematycznie analizowane i na bieżąco modyfikowane,
- wyniki uzyskiwane przez uczniów w toku kształcenia wskazują na postęp działań dydaktycznych.

Rozdział V- Koncepcja pracy szkoły

Szkoła to: uczniowie, nauczyciele, pracownicy administracji i obsługi, rodzice środowisko, w którym funkcjonuje. To również budynek i jego otoczenie.

W tradycyjnym ujęciu zadaniem szkoły jest nauczanie, wychowanie i opieka. Natomiast proces zarządzania szkołą to: ustalenie jej charakteru, wizji, diagnoza stanu obecnego, określenie zasobów jakimi się dysponuje, planowanie jej rozwoju, wdrażanie i realizacja zamierzeń oraz nadzór nad nimi



Rozporządzenie MEN z 7 października 2009 r. wprowadza nowy nadzór pedagogiczny. W oparciu o to rozporządzenie przygotowano koncepcję funkcjonowania szkoły, wskazując na trzy kierunki:

- ewaluację
- kontrole
- wspomaganie

EWALUACJA

1. Efekty działalności dydaktycznej, wychowawczej i opiekuńczej oraz innej działalności statutowej szkoły.

Cele strategiczne:

- Szkoła osiąga cele zgodne z polityką oświatową państwa
- Szkoła doskonali efekty swojej pracy

CELE SZCZEGÓŁOWE	CELE OPERACYJNE	ZADANIA O REALIZACJI PRZEZ NAUCZYCIELI	TERMIN REALIZACJI	ZADANIA DO REALIZACJI PRZEZ DYREKCJĘ	DOWODY REALIZACJI
1.1. Analiza wyników sprawdzianu w klasach III i VI szkoły podstawowej	1. Analiza wyników sprawdzianu w kl. IV - VI i egzaminu w kl. III są analizowane w celu poprawy jakości pracy szkoły	Systematyczna analiza wyników sprawdzianów zewnętrznych z wykorzystaniem różnych metod (EWD, tendencja rozwojowa, analizy postępów). Stosowanie aktywizujących metod nauczania	każdego roku	Wspieranie nauczycieli w doskonaleniu umiejętności analizowania wyników egzaminów zewnętrznych. Monitorowanie wdrażania wniosków z prowadzonych analiz	Dokumentacja prowadzonych analiz
	2. Wdrażanie wniosków z analizy wyników sprawdzianu i egzaminów	Analiza wyników sprawdzianów zewnętrznych	od roku szkolnego 2011/2012	Wspieranie nauczycieli w doskonaleniu umiejętności analizowania wyników	Szkoleniowa Rada Pedagogiczna - dokumentacja
	3. Wykorzystanie w analizie wyników różnorodnych metod	Analiza efektów podjętych działań	od roku szkolnego 2011/2012	Monitorowanie wdrażania wniosków z przeprowadzonych analiz	Zapis w protokole RP
		Przystąpienie do programu Ogólnopolskich Badań Umiejętności Trzecioklasistów i przeprowadzenie badań.	maj – każdego roku	Podsumowanie wyników badań i prezentacja ich na posiedzeniu rady pedagogicznej	Dokumentacja prowadzonych analiz
	4. Wdrażane wnioski z analizy wyniku sprawdzianu i egzaminów przyczyniają się do wzrostu efektów kształcenia	Wdrożenie wniosków z analizy wyników badań przez n-li klas I-VI	od IX 2012 r.	Monitorowanie wdrażania wniosków w klasach I – VI	Zapis w protokole RP
	5. Opracowanie i wdrażanie programu poprawy efektów kształcenia	Systematyczna realizacja programu poprawy efektów kształcenia w kl. IV – VI	od IX 2011r. do VI 2012 r. wg potrzeb	Monitorowanie wdrażania programu naprawczego	Dokumentacja: - raport, - zapis w protokole RP

1.2. Nabywanie wiadomości i umiejętności przez uczniów	1. Nabywanie przez uczniów wiadomości i umiejętności określonych w podstawie programowej	Realizacja podstawy programowej	każdego roku	Monitorowanie realizacji podstawy programowej. Obserwacja zajęć nauczycieli	Karty monitorowania podstawy programowej oraz liczby godz. z poszczególnych edukacji /przedmiotów/
	2. Diagnoza i analiza osiągnięć uczniów, z uwzględnieniem ich możliwości rozwojowych	Systematyczne diagnozowanie osiągnięć uczniów i wdrażanie wniosków z diagnoz	wrzesień każdego roku po każdym semestrze	Monitorowanie osiągnięć uczniów	Zapisy w dziennikach lekcyjnych.
	3. Formułowanie i wdrażanie wniosków z analizy osiągnięć uczniów (możliwości uzyskiwania przez uczniów lepszych wyników w nauce)	Organizacja zajęć wspomagających i rozwijających różnorodne zainteresowania	w każdym roku	Kontrola dzienników pozalekcyjnych oraz z zajęć z art.42 – KN	Zapisy w dziennikach z przeprowadzonej kontroli. Zamieszczenie harmonogramu zajęć pozalekcyjnych na stronie internetowej
	4. Poprawa wyników w nauce dzięki wdrożonym wnioskom	Przygotowanie biblioteki i czytelnicy szkolnej do programów internetowych MOL służących opracowaniu księgozbioru i zasad wypożyczenia	rok szkolny 2012- 2014	Monitorowanie pracy biblioteki szkolnej	Zapisy w dziennikach biblioteki szkolnej
1.3. Aktywność uczniowska	1. Uczestnictwo w zajęciach prowadzonych w szkole	Udział w szkoleniowych Radach Pedagogicznych pod kątem nauczania, z wykorzystaniem metod aktywizujących. Prowadzenie ciekawych form zajęć pozalekcyjnych. Realizacja podstawy programowej	każdego rok	Organizowanie ewaluacji dotyczącej aktywności uczniów i uczestnictwa w zajęciach	Sprawozdania z RP oraz zespołów samokształceniowych Dokumentacja nauczyciela
	2. Samodzielność w podejmowaniu różnorodnych aktywności na rzecz własnego rozwoju i rozwoju szkoły	Motywowanie uczniów do samodzielności i aktywności edukacyjnej - realizacja projektów edukacyjnych	w każdym roku szkolnym	Monitoring projektów. Obserwacja podsumowania projektów	Dokumentacja projektów. Arkusze obserwacji
		Stymulowanie działalności Samorządu Uczniowskiego, Małego Samorządztwa, Koła PCK, Koła Krajoznawczo –	każdego roku	Wspieranie działań organizacji szkolnych	Sprawozdania okresowe organizacji szkolnych

		Turystycznego, Klubu Małego Ekologa			
	3.Realizacja działań zainicjowanych przez uczniów	Stymulowanie redagowania gazetek szkolnych „Przybij piątkę”, „Poznajemy swój region”	każdego roku	Wspieranie działań gazetek szkolnych	Gazetki szkolne
	4. Udział uczniów w konkursach, spektaklach teatralnych (oferta z zewnątrz)	Organizowanie konkursów, spektakli w szkole i poza szkołą	każdego roku	Przegląd ofert	Zapis w dziennikach lekcyjnych
	5.Włączenie się do organizacji i przebiegu imprez i uroczystości szkolnych	Realizacja imprez i uroczystości szkolnych wg kalendarza imprez	każdego roku	Monitorowanie imprez i uroczystości szkolnych	Zapis w dziennikach lekcyjnych. Karta monitorowania imprez i uroczystości szkolnych
1.4. Respektowanie norm społecznych	1.Poczucie bezpieczeństwa uczniów i świadomość wiedzy, jakich zachowań od nich się oczekuje	Realizacja programu wychowawczego i profilaktycznego	wrzesień-czerwiec każdego roku	Monitorowanie realizacji programu wychowawczego i profilaktycznego	Plany pracy i sprawozdania okresowe z ich realizacji
	2.Diagnoza zachowań uczniów	Reagowanie na zagrożenia i niewłaściwe zachowania uczniów.	wrzesień-czerwiec każdego roku	Udział w posiedzeniach komisji wychowawczej	Sprawozdania okresowe z realizacji programu
		Zapoznanie i wdrożenie z Regulaminem Praw i Obowiązków ucz. kl. I - III	na początku każdego roku szkolnego	Umożliwienie nauczycielom doskonalenia umiejętności wychowawczych	Regulamin Praw i Obowiązków
		Współpraca z pedagogiem szkolnym i z innymi nauczycielami w zakresie pracy wychowawczej.	wrzesień-czerwiec każdego roku	Monitorowanie programu wychowawczego i profilaktycznego	Plan pedagoga szkolnego.
	3.Podjęcie działań wychowawczych mających na celu eliminowanie zagrożeń oraz wzmacnianie właściwych zachowań	Realizacja planu pracy przez pedagoga szkolnego	wrzesień-czerwiec każdego roku	Prowadzenie diagnoz dotyczących sytuacji wychowawczych oraz badań dotyczących poczucia bezpieczeństwa wśród uczniów	Sprawozdania okresowe z jego realizacji
	4.Prezentacja właściwych zachowań	Współpraca z instytucjami i organizacjami wspierającymi szkołę w pracy wychowawczej /PPP, Straż Miejska, Policja/	wrzesień-czerwiec każdego roku	Umożliwienie nauczycielom i pedagogom wsparcia w organizacji spotkań z instytucjami oraz osobami wspierającymi szkołę pracy	Sprawozdania półrocze z pracy pedagoga. Zapis w dziennikach lekcyjnych oraz
5.Analiza podejmowanych działań wychowawczych mających na celu					

	eliminowanie zagrożeń oraz wzmacnianie właściwych zachowań, ocenianie ich skuteczności oraz modyfikacja w razie potrzeb, z uwzględnieniem inicjatywy uczniów			wychowawczej	pedagogów szkolnych
--	--	--	--	--------------	---------------------

2. Procesy zachodzące w szkole

Cele strategiczne:

- procesy zachodzące w szkole służą realizacji przyjętej w szkole koncepcji pracy,
- w szkole dba się o prawidłowy przebieg i doskonalenie procesów edukacyjnych

CELE SZCZEGÓŁOWE	CELE OPERACYJNE	ZADANIA DO REALIZACJI PRZEZ NAUCZYCIELI	TERMIN REALIZACJI	ZADANIA DO REALIZACJI PRZEZ DYREKCJĘ	DOWODY REALIZACJI
2.1. Wyznaczenie koncepcji pracy szkoły	1. Działanie szkoły zgodnie z przyjętą przez radę pedagogiczną koncepcją pracy	Współuczestniczenie w analizowaniu i modyfikowaniu koncepcji pracy szkoły	wrzesień-czerwiec każdego roku	Angażowanie nauczycieli w analizowanie i modyfikowanie koncepcji pracy szkoły	Dokument: „Koncepcja pracy szkoły”. Zamieszczenie koncepcji na stronie internetowej
	2. Analizowanie i modyfikowanie koncepcji pracy szkoły wg potrzeb	Upowszechnianie koncepcji pracy szkoły wśród uczniów i rodziców	wrzesień każdego roku	Zapoznanie uczniów i rodziców z koncepcją pracy szkoły	
	3. Znajomość i akceptowanie koncepcji pracy szkoły przez uczniów i rodziców	Planowanie i realizowanie swoich zadań zgodnie z koncepcją pracy szkoły	wrzesień-czerwiec każdego roku	Obserwacja zaplanowanych i realizowanych przez nauczycieli zadań	Zapis w arkuszu obserwacji
2.2. Umożliwienie realizacji podstawy programowej dzięki ofercie edukacyjnej	1. Właściwy wybór oferty edukacyjnej wynikającej z podstawy programowej	Wybór programów zgodnych z podstawą programową	maj każdego roku	Monitorowanie realizacji podstawy programowej	Wnioski o dopuszczenia programów nauczania
	2. Oferta edukacyjna realizacją oczekiwań uczniów	Dostosowanie oferty edukacyjnej do potrzeb, możliwości i zainteresowań uczniów:	wrzesień-czerwiec każdego roku	Inspirowanie nauczycieli do udziału w konkursach grantowych lub z Kapitału Ludzkiego	Dokumentacja z realizacji projektów, organizacji konkursów oraz wycieczek i
	3. Monitorowanie realizacji podstawy programowej	- udział uczniów w realizacji projektów edukacyjnych;			
	4. Modyfikowanie oferty	- udział w konkursach			

	edukacyjnej, wzbogacanie i umożliwienie rozwoju zainteresowań uczniów	przedmiotowych -organizacja wycieczek, wędrowek edukacyjnych			wędrowek regionalnych Karta monitorowania podstawy programowej,
	5.Realizacja nowatorskich rozwiązań programowych	Wdrażanie nowatorskich rozwiązań programowych	w każdym roku	Inspirowanie nauczycieli do nowatorskich rozwiązań programowych	Sprawozdanie z realizacji programów nowatorskich
2.3.Procesy edukacyjne mają charakter zorganizowany	1.Realizacja procesów edukacyjnych realizowanych w szkole z wykorzystaniem zalecanych warunków i sposobu realizacji podstawy programowej	Analiza i wdrażanie zapisów podstawy programowej dotyczących zalecanych warunków i sposobów realizacji	15 września każdego roku	Monitorowanie planowania i realizacji procesów edukacyjnych	Plany dydaktyczne
	2.Planowanie procesów edukacyjnych	Właściwe planowanie i organizowanie pracy dydaktycznej.	wrzesień-czerwiec każdego roku	Obserwacja i kontrola procesu edukacyjnego Kontrola przestrzegania zasad oceniania, zgodność z PSO	Arkusze obserwacji zajęć
	3.Zorganizowanie procesów edukacyjnych sposób sprzyjający uczeniu się	Systematyczne ocenianie wiedzy i umiejętności uczniów	wrzesień-czerwiec każdego roku	Kontrola doraźna	WZO, PSO, Arkusze kontroli stosowania przez nauczycieli WZO
	4.Ocenianie uczniów informacją o ich postępach w nauce oraz motywacją do dalszej pracy	Monitorowanie osiągnięć uczniów – prowadzenie kart efektywności nauczania	wrzesień-czerwiec każdego roku	Kontrola doraźna	WZO, PSO, Arkusze kontroli stosowania przez nauczycieli WZO
	5. Monitorowanie osiągnięć uczniów	Obserwacja uczniów	wrzesień-czerwiec każdego roku	Kontrola doraźna	WZO, protokoły przeprowadzonych konkursów, strona internetowa szkoły, karta monitorowania imprez i uroczystości szkoły, karta monitorowania stosowania przez nauczyciela WZO,
	6. Monitorowanie procesów edukacyjnych i ich doskonalone	Współuczestniczenie w monitorowaniu i doskonaleniu			
	7. Wykorzystanie wniosków z monitorowania procesów edukacyjnych w planowaniu tych	Uwzględnianie wniosków w planowaniu			

	procesów				PSO, sprawozdanie z nadzoru pedagogicznego, sprawozdania z pracy zespołów samokształceniowych (książka protokołów).
	8.Praca nauczycieli z uczniami nad doskonaleniem procesów edukacyjnych	Przeprowadzenie zajęć dotyczących uczenia się, warsztatu pracy ucznia, higieny pracy		Obserwacje zajęć nauczycieli.	Arkusz obserwacji zajęć
	9. Stosowanie przez nauczycieli różnych sposobów wspierania i motywowania uczniów w procesie uczenia się	Indywidualizacja procesu nauczania.			
	10. Informowanie uczniów o postępach w nauce pomocą w uczeniu się i planowaniu ich indywidualnego procesu uczenia się	Wystawianie ocen z komentarzem oraz ocen opisowych w kl. I – III	wrzesień-czerwiec każdego roku		Dokument: „Ocena opisowa”
	11. Analiza wyników monitorowania osiągnięć uczniów i wdrażanie wniosków z tych analiz	Analiza i wdrażanie wniosków.			
2.4. Procesy edukacyjne efektem współdziałania nauczycieli	1. Współdziałanie nauczycieli w tworzeniu i analizie procesów edukacyjnych	Praca w zespołach przedmiotowych: wspólne planowanie, korelowanie działań, analizowanie efektów	wrzesień-czerwiec każdego roku	Motywowanie nauczycieli do pracy zespołowej. Stwarzanie warunków do funkcjonowania zespołów	Plan pracy zespołów samokształceniowych. Protokoły pracy w zespołach nauczycielskich
	2. Wzajemne wspomaganie nauczycieli w organizowaniu i realizacji procesów edukacyjnych	Lekcje otwarte dla nauczycieli	wrzesień-czerwiec każdego roku	Wspieranie nauczycieli w organizowaniu zajęć pokazowych /otwartych/	Arkusze obserwacji zajęć

	3. Wprowadzanie zmian dotyczących przebiegu procesów edukacyjnych wynikiem wspólnych ustaleń między nauczycielami	Praca w zespołach przedmiotowych Dzielenie się informacjami na temat przebiegu procesu edukacyjnego	wrzesień- czerwiec każdego roku	Wspieranie nauczycieli w organizacji i przebiegu procesów edukacyjnych	Sprawozdania z pracy zespołów samokształceniowych
2.5. Kształtowanie postawy uczniów	1. Podejmowanie działań wychowawczych, planowanie i modyfikowanie ich zgodnie z potrzebami uczniów oraz z ich udziałem	Systematyczna realizacja programu wychowawczego i profilaktycznego	wrzesień- czerwiec każdego roku	Monitorowanie realizacji programów	Sprawozdania okresowe z realizacji programów
	2. Analizowanie działań wychowawczych podejmowanych w szkole i wdrażanie wniosków z tych analiz	Włączenie uczniów w realizację działań wychowawczych.		Badanie potrzeb i oczekiwań uczniów w zakresie pracy wychowawczej. Monitorowanie wdrażania wniosków z analiz pracy wychowawczej	
2.6. Prowadzone są działania służące wyrównywaniu szans edukacyjnych uczniów	1. Osiąganie sukcesów edukacyjnych uczniów na miarę ich możliwości	Realizacja projektu „Indywidualizacja procesu nauczania i wychowania w klasach I – III”	wrzesień- czerwiec każdego roku	Monitorowanie realizacji projektów, kół zainteresowań, zespołów wyrównawczych, korekcyjno kompensacyjnych	Dokumentacja projektów i programów nowatorskich, kół zainteresowań, zespołów wyrównawczych i korekcyjno kompensacyjnych. Strona internetowa szkoły
	2. Prowadzenie działań zwiększających szanse edukacyjne uczniów, uwzględniających indywidualizację procesu	Realizacja programów nowatorskich w kl. I-VI, prowadzenie kół zainteresowań, zespołów wyrównawczych, korekcyjno – kompensacyjnych. Wdrażanie programów ogólnopolskich			

3. Funkcjonowanie szkoły w środowisku

Cele strategiczne:

- szkoła jest integralnym elementem środowiska, w którym działa,
- szkoła współpracuje ze środowiskiem na rzecz rozwoju własnego i lokalnego,
- szkoła racjonalnie wykorzystuje warunki, w których działa

CELE SZCZEGÓŁOWE	CELE OPERACYJNE	ZADANIA DO REALIZACJI PRZEZ NAUCZYCIELI	TERMIN REALIZACJI	ZADANIA DO REALIZACJI PRZEZ DYREKCJĘ	DOWODY REALIZACJI
3.1. Wykorzystywane są zasoby środowiska na rzecz wzajemnego rozwoju	1. Podjęcie przez szkołę inicjatywy na rzecz środowiska	Udział w akcjach charytatywnych, ekologicznych, np. „Sprzątanie Świata”, „Zbiórka surowców wtórnych” oraz innych akcjach w zależności od potrzeb. Wspieranie działań ekologicznych	każdego roku	Organizacja dotychczasowej współpracy z instytucjami i organizacjami funkcjonującymi w środowisku	Strona www.psp5.eu , - artykuły prasowe, - podziękowania za udział w akcjach
	2. Współpraca szkoły z instytucjami i organizacjami działającymi w środowisku	Organizacja wycieczek, spotkań z ciekawymi ludźmi, udział w festynach organizowanych przez władze miejskie	każdego roku	Wspieranie nauczycieli przy nawiązaniu współpracy z instytucjami działającymi w środowisku	Zapisy w dziennikach lekcyjnych Sprawozdania zespołów samokształceniowych
	3. Uwzględnienie w działaniach szkoły możliwości i potrzeb środowiska. Korzystny rozwój edukacyjny uczniów dzięki współpracy szkoły z instytucjami i organizacjami działającymi w środowisku	Zgodnie z programem wychowawczym	każdego roku	Wspieranie uczniów w procesie edukacyjnym	Sprawozdanie z programu wychowawczego
3.2. Wykorzystywanie informacji o losach absolwentów	Współpraca z nauczycielami gimnazjów w zakresie osiągnięć absolwentów. Udział w zajęciach otwartych (prezentacja	Zorganizowanie wyjścia do gimnazjum, rozmowa z absolwentami i ich nauczycielami	każdego roku	Kontrola wpisów w dokumentacji pedagogów. Monitorowanie losów absolwentów, celem diagnozowania pracy szkoły, ciągłej poprawy jej jakości.	Wpisy w dokumentacji pedagogów

	absolwentów w ramach promocji gimnazjów).				
3.3.Promocja wartości edukacji	1.Prezentacja i upowszechnianie informacji o ofercie edukacyjnej oraz podejmowanych działaniach i osiągnięciach	Promowanie działań i osiągnięć szkoły na stronie internetowej szkoły, na imprezach środowiskowych, w lokalnych mediach, na spotkaniach z rodzicami i w codziennej pracy z uczniami	każdego roku	Zapoznanie członków rady pedagogicznej z podejmowanymi działaniami w zakresie oferty edukacyjnej	- Strona www, - artykuły prasowe, -sprawozdania zespołów samokształceniowych
	2.Informowanie środowiska o celowości i skuteczności podejmowanych przez szkołę działań.	Zacieśnić kontakt z przedszkolami i gimnazjami oraz rozwijać go w celu łagodnego przechodzenia dzieci z jednego etapu edukacyjnego w drugi- zwrócić uwagę na atrakcyjność strony internetowej szkoły, jako źródła informacji o niej i promocji w środowisku	każdego roku	Kontrola strony internetowej szkoły oraz wpisów w dokumentacji pedagogów	Strona internetowa szkoły.
	3.Promocja szkoły w środowisku potrzebą uczenia się	Kontynuacja tradycji szkoły /imprezy i uroczystości szkolne, lokalne, prezentowanie szkoły w konkursach/	każdego roku	Monitorowanie imprez, uroczystości szkolnych, konkursów	Plany pracy zespołów samokształceniowych
	4.Pozytywne postrzeganie szkoły w środowisku.	Wzmacniać w rodzicach poczucie współodpowiedzialności za edukację dzieci i promować wartość tej edukacji poprzez systematyczne przekazywanie informacji o osiągnięciach uczniów	każdego roku	Organizacja spotkań z rodzicami	Zapisy w dziennikach lekcyjnych
3.4. Rodzice - partnerami szkoły	1.Pozyskiwanie i wykorzystywanie opinii rodziców na temat pracy szkoły	Organizacja wyborów do Rady Rodziców. Pozyskanie opinii Rady Rodziców zgodnie z jej kompetencjami	każdego roku	Monitorowanie współpracy z rodzicami	Zapisy w dziennikach lekcyjnych. Dziennik wychowawcy klasowego. Arkusze obserwacji współpracy wychowawcy z rodzicami
	2.Wspieranie rodziców przez szkołę w wychowaniu dzieci	Organizacja spotkań z rodzicami			
	3. Współdecydowanie rodziców w sprawach szkoły i uczestnictwo	Aktywizowanie rodziców i włączenie ich w pracę szkoły Poszerzenie oferty pomocy			

	w podejmowanych działaniach	pedagogicznej i psychologicznej, oraz wsparcia dla rodziców w sferze wychowania i opieki (pedagogizacja i konsultacje dla rodziców)			
--	-----------------------------	--	--	--	--

4. Zarządzanie szkołą lub placówką

Cele strategiczne:

- *zarządzanie zapewnia sprawne funkcjonowanie szkoły lub placówki*

CELE SZCZEGÓŁOWE	CELE OPERACYJNE	ZADANIA DO REALIZACJI PRZEZ NAUCZYCIELI	TERMIN REALIZACJI	ZADANIA DO REALIZACJI PRZEZ DYREKCJĘ	DOWODY REALIZACJI
4.1.Funkcjonuje praca w zespołach	1.Praca zespołowa nauczycieli i analiza efektów pracy	Systematyczne spotkania w zespołach, przedmiotowych, wychowawczych, zadaniowych w celu wspólnego planowania i analizowania efektów wszelkich podejmowanych działań	każdego roku	Stwarzanie warunków do pracy zespołowej nauczycieli. Monitorowanie pracy poszczególnych zespołów	Sprawozdania z pracy zespołów nauczycieli
	2.Wspólne planowanie działań podejmowanych przez nauczycieli, rozwiązywanie problemów i doskonalenie metod oraz form współpracy				
4.2.Sprawowany jest wewnętrzny nadzór pedagogiczny	1.Nauczyciele są zaangażowani w ewaluację wewnętrzną podejmowaną w szkole	Praca w zespołach ewaluacyjnych (planowanie działań, opracowywanie harmonogramu działań, narzędzi, gromadzenie informacji, opracowanie raportów)	każdego roku	Powołanie zespołów ds. ewaluacji. Monitorowanie pracy zespołów ds. ewaluacji	Dokumentacja prowadzonych ewaluacji. Zapisy w protokołach RP
	2.Wnioski wynikające z wewnętrznego nadzoru pedagogicznego są wykorzystywane do planowania pracy szkoły	Opracowywanie planu zmian na bazie wyników ewaluacji			
	3.Ewaluacja wewnętrzna jest prowadzona z udziałem zespołów nauczycieli	Wdrażanie wniosków z ewaluacji			
	4.Wnioski wynikające	Badanie efektów			

	z wewnętrznego nadzoru pedagogicznego służą do wprowadzania zmian w funkcjonowaniu szkoły i są wykorzystywane do rozwoju szkoły	wprowadzanych zmian			
	5.Odbywa się obserwacja zajęć dydaktyczno – wychowawczych	Organizacja procesu dydaktyczno – wychowawczego		Obserwacja zajęć	Arkusze obserwacji prowadzonych zajęć
	6.Dokumentacja szkolna podlega analizie	Prawidłowe wypełnienie i prowadzenie dokumentacji		Sprawdzenie prowadzenia dokumentacji pod kątem prawidłowości wypełniania	
4.3.Szkoła ma odpowiednie warunki lokalowe i wyposażenie	1. Warunki lokalowe i wyposażenie umożliwiają realizowanie przyjętych w szkole programów nauczania	Dbanie o dostępny w szkole sprzęt i pomoce dydaktyczne	każdego roku	Podejmowanie działań służących poprawie warunków lokalowych i wyposażenia szkoły /realizacja projektu z POKL „Indywidualizacja procesu nauczania i wychowania w klasach I – III” - doposażenie sal w pomoce dydaktyczne, - zakup ławek i krzesełek, - doposażenie sali w tablicę multimedialną, komputer i rzutnik, - zakup pomocy do zajęć terapeutycznych i plastycznych	Arkusze pracy nauczyciela
	2.Podejmowane są skuteczne działania wzbogacające warunki lokalowe i wyposażenie szkoły w celu poprawy warunków realizacji przyjętych w szkole programów nauczania i poszerzenia oferty zajęć	Podejmowanie działań służących wzbogaceniu bazy dydaktycznej szkoły: Udział szkoły w projektach			Wyposażone sale lekcyjne

KONTROLA

Jednym z zadań dyrektora jest kontrola zgodności działalności szkoły z prawem. Kontrola może być planowa (np. dotycząca realizacji podstaw programowych) lub doraźna (wynikająca z potrzeby chwili).

W zakresie kontroli zwracać uwagę należy na:

- przestrzeganie przepisów prawa, statutu, zasad oceniania, klasyfikowania i promowania uczniów, praw dziecka i ich upowszechniania,
- realizacji podstaw programowych i ramowych planów nauczania,
- dokonywanie bieżącej oceny stanu i warunków działalności dydaktycznej, wychowawczej i opiekuńczej,
- przestrzeganie zasad bezpiecznych i higienicznych warunków nauki, wychowania i opieki.

WSPOMAGANIE

W tym obszarze należy dążyć do:

- prezentowania osiągnięć szkoły na stronie internetowej, w środowisku,
- promowania zasady tzw. dobrej praktyki poprzez „lekcje otwarte” dla nauczycieli,
- współpracę z okolicznymi placówkami celem wymiany doświadczeń,
- organizowanie szkoleniowych rad pedagogicznych, WDN,
- prowadzenie obserwacji wspierających,
- wdrażanie i inspirowanie do podejmowania działań służących podniesieniu jakości pracy szkoły,
- wspieranie uczniów poprzez udzielanie wszechstronnej pomocy w zakresie edukacji, rozwiązywania problemów wychowawczych, środowiskowych,
- wspieranie rodziców poprzez udzielanie pomocy w rozwiązywaniu problemów dydaktycznych i wychowawczych, organizowanie szkoleniowych spotkań.

Koncepcja została przyjęta Uchwałą nr 3 Rady Pedagogicznej z dnia 20.10.2011 r.